

ISOLOGOTIPO

El Isotipo y el logotipo se pueden articular de dos formas, ubicándose el primero sobre el segundo (fig 1) o con el isotipo a la izquierda del logotipo variándose el tamaño relativo entre ambos usado en el primer caso (fig 2).

La leyenda "SOLUCIONES ELECTRÓNICAS" y el "®" pueden variar su tamaño relativo en la construcción del iso-logo de manera de asegurar su legibilidad en reproducciones pequeñas (fig3).

En los casos en que el isologo se aplica sobre fondo azul podrá hacerse con el logo en blanco y el isotipo en magenta(fig.4). De aplicarse sobre fondo magenta solo podrá usarse la versión monocromática calada (fig.5).

El isologo también puede aplicarse a un solo color tanto en positivo como negativo (fig.5).



Fig. 1



Fig. 2



Fig. 3



Fig. 4



Fig. 5



ELEMENTOS BÁSICOS

Más allá de la aplicación del isologo, el entorno corporativo se sostiene en tres decisiones morfológicas centrales:

1- La paleta cromática

Magenta=C:0, M:100, Y: 0, K:0 - Azul=C:100, M:85, Y:0, K:13 y Blanco (fig.6). Ustedes elijan la traducción en rgb de pantalla que les parezca más cercana y confiable. Las proporciones en la presencia combinada de los tres colores puede variar, en los casos de frentes de folleto y avisos hay un predominio de magenta

Fig. 6



MAGENTA
Cian: 0%
Magenta: 100%
Amarillo: 0%
Negro: 0%



AZUL
Cian: 100%
Magenta: 85%
Amarillo: 0%
Negro: 13%



BLANCO

Fig. 7

Buscapolo Electrónico

SOLUTRONIC
SOLUCIONES ELECTRÓNICAS

- MAYOR SEGURIDAD** Detecta tensión sin necesidad de quitar el aislante del conductor.
- MAYOR VISIBILIDAD** Posee un diodo emisor de luz.
- INDICACIÓN DE CONTINUIDAD** En resistencias, fusibles, bobinas, pequeños capacitores, diodos, etc.
- INDICACIÓN DE POLARIDAD** Comprueba la polaridad en corriente continua y alterna.
- EN EL AUTOMOTOR** Detecta la presencia de alta tensión en el sistema de ignición
- 3 NIVELES DE SENSIBILIDAD**
- GARANTÍA** Con reposición inmediata de la herramienta.

Y AHORA TAMBIÉN EL BUSCAPOLO ELECTRÓNICO DE LA LINEA PROFESIONAL MÁS ROBUSTO CON MAYOR VISIBILIDAD Y MAYOR SENSIBILIDAD

INDUSTRIA ARGENTINA
WWW.SOLUTRONIC.COM.AR

SOLUTRONIC
LINEA PROFESIONAL

que se interpone entre dos áreas menores azul y blanca, aplicándose el logo en la zona blanca generalmente ubicada en la parte superior. Ese sería el escenario más institucional y de presentación y contacto inicial con el cliente (fig. 7), después, en las zonas más funcionales e infográficas, el blanco adquiere el mayor protagonismo dejando para el azul el rol de color de contraste para volcar los textos y gráficos principales y en algunos elementos decorativos en los que puede aparecer en diferentes graduaciones de grisados. En este tipo de composiciones el magenta aparece mucho más dosificado y es empleado para generar elementos decorativos o para aplicar énfasis en títulos, párrafos o detalles resaltables en los dibujos (fig 8).

Fig. 8

INSTRUCCIONES DE USO

COMO BUSCAPOLO COMUN

No es necesario forzar el contacto, véalo: la punta posterior del buscapolo electrónico gira que cumple la función de identificar cuál es el vivo en, por ejemplo, un tomacorriente.

IMPORTANTE: Verifique, por seguridad, que siempre el vivo sea el polo que va al interruptor de los aparatos eléctricos.

COMO INDICADOR DE POLARIDAD EN CORRIENTE CONTINUA

El indicador luminoso encenderá cuando la punta del buscapolo toque un cable con tensión continua superior a 2 voltios y que el dedo de la otra mano toque el polo negativo, por su seguridad no lo utilice en tensiones superiores a 24 voltios de corriente continua.

COMO VERIFICADOR DE CONTINUIDAD

IMPORTANTE: para esta función deberá desconectar el sistema en prueba de la tensión de alimentación distribuida (120V o 240V).

El buscapolo electrónico le permite, en la utilización de un tester, verificar la continuidad de por ejemplo:

FUSIBLES
El indicador luminoso encenderá solo cuando el fusible no esté quemado, esta característica le permite detectar, tanto en fusibles de automotores y artefactos, alternadores con 320V c.a.

ARRANCADORES PARA TUBOS FLUORESCENTES
En caso de que el indicador luminoso no se encienda, el tubo fluorescente no está funcionando. La que produce que el tubo fluorescente no encienda y sea fluorescente, al momento de conectar los extremos del mismo permanezca constantemente encendido. Registre la prueba insertando los contactos del arrancador.

DIODOS
Si el diodo se encuentra en buenas condiciones, el indicador luminoso encenderá o girará cuando se lo prueba como indica la figura y solamente en el sentido correcto.

Además le permite, con solo tocar el alfiler plástico de un conductor, identificar cuál es el vivo. Le ayudará a localizar los cables para aumentar la seguridad del buscapolo electrónico y, en el caso de estar momentáneamente cortado, el indicador luminoso encenderá solo hasta el punto en el que el conductor se encuentre en buenas condiciones.

EN EL AUTOMOTOR

Permite la comprobación de la existencia de alta tensión en el sistema de ignición, debido a que con solo tocar con la punta del buscapolo el cable del cable de buje, el indicador luminoso mostrará en función a las condiciones del motor.

3 NIVELES DE SENSIBILIDAD

BLAJ, un factor al contacto múltiple positivo.
MEDIA, accende al contacto múltiple positivo.
ACTA, tomada desde la punta accionada al sistema en prueba.

PRECAUCIONES

- Para prolongar la vida de las pilas (2 x LR41) se sugiere no mantener encendido por mucho tiempo el indicador luminoso y no utilizarlo como destornillador.
- No guarde el buscapolo electrónico en lugares donde por accidente puedan cortocircuitarse sus extremos.
- No guarde el buscapolo electrónico en lugares próximos a equipos eléctricos sensibles (TV, monitor de computadora, etc.), ya que por su elevada sensibilidad puede activar el indicador luminoso y afectar la vida de las pilas.
- No sumerja el buscapolo electrónico en ningún medio líquido y protégalo de la excesiva humedad.
- Cuando las pilas se agotan reemplácelas inmediatamente para evitar deterioros en el buscapolo electrónico. Las pilas agotadas en los arroyos o la basura, no las exponga al fuego, no intente reemplazarlas y manténgalas al resguardo de los niños.

GARANTIA

SOLUTRONIC garantiza el correcto funcionamiento del Buscapolo Electrónico por solo meses a partir de la fecha de compra, esta garantía no incluye las pilas.

SOLUTRONIC
SOLUCIONES ELECTRÓNICAS

SOLUTRONIC S.R.L. Treander 2629 - Capital Federal - 1430 BIA - Argentina - Tel.: (011) 4546-2563 ó (011) 35-5142-0861
E-mail: solutronic@yahoo.com.ar

2- La forma en que se recortan los campos de color:

Los campos que particionan el área general los hacen respetando sencillas reglas morfológicas (fig. 9).

Estas pautas emulan soluciones formales presentes en el logotipo asociándose morfológicamente con el mismo. Los límites de los recortes se generan con líneas horizontales articuladas con "mesetas" producidas por pendientes de 45° de inclinación que empalman con un arco igual a un octavo de circunferencia con las horizontales superior e inferior y que, modulando con libertad extensiones y desniveles, modelan el perfil longitudinal del corte de acuerdo a intenciones compositivas o funcionales en el diseño de la puesta. Los campos de color se suceden verticalmente en los casos en que actúan como fondo o escenario principal. Lateralmente, estos campos fugarán por el corte de la página (o soporte contenedor) (fig. 10) o terminarán con un corte vertical abrupto alineado con un límite o caja virtual que surja de la composición, siendo en estos casos en los únicos en los que los límites provocan un ángulo definido (fig. 11). Además, siguiendo con el mismo método de generación de formas, se pueden construir elementos gráficos accesorios como campos contenedores de texto, separadores, etc. (fig.12) También se recurre a marcos de esquinas redondeadas al momento de implementar recuadros (fig. 13).



Fig. 9

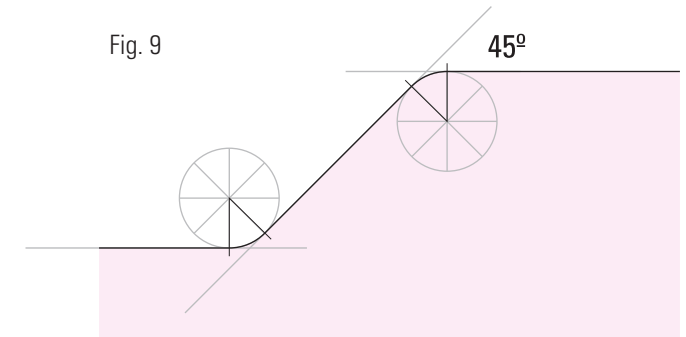


Fig. 10



Fig. 11



Fig. 12

DATOS ÚTILES

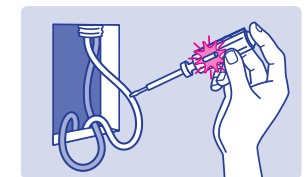
Dentro del tipo plomo-ácido existen baterías libres de mantenimiento o no, llamadas así por su consumo de agua.

- En ningún caso deberá agregarse agua mineral, sino agua libre de minerales o desmineralizada.
- Es recomendable asegurar correctamente la batería al vehículo debido a que la vibración es uno de los factores que más la dañan.
- En las baterías que no son libres de mantenimiento se deberán limpiar los bornes y terminales cuando se observen sucios o sulfatados (dos o tres veces al año). Le recomendamos limpiarlos con agua y jabón, remover lo sucio con un cepillo de metal, y colocar un antisulfatante.

• LAS BATERÍAS SE DESCARGAN POR:

- Fugas de corriente
- Fallas del alternador (*se encenderá en rojo el cuarto o sexto indicador*)
- Correa dañada o floja (*se encenderá en rojo el cuarto indicador*)
- Cable del negativo en falso contacto

Fig. 13



3- Los conductores de circuito impreso: Este elemento, que surge de la marca, se usa como instrumento sintáctico en las puestas, dirigiendo la atención del lector, estableciendo conexiones de elementos distanciados en la página, diferenciando tópicos, etc. También se usa generando elementos decorativos accesorios que tematizan el entorno con el concepto de lo electrónico y equilibran ciertas tensiones compositivas que puedan surgir en la diagramación.

Existen tres tipos de conductores:

A- Los que tienen sus terminales en forma de "aro" y se aplican en una situación protagónica, con un espesor importante e interactuando con títulos, información principal, etc. Son los únicos que pueden atravesar de un campo de color a otro pudiéndose el pasaje por fondo y contra-fondo de la línea (fig.14)

B- También termina en "aros" pero con tamaño y espesor mucho menor. Se presenta en pequeños grupos formando elementos gráficos múltiples organizados. Solo tienen funciones decorativas y compositivas abstractas. (fig.15).

C- Los que tienen el terminal como un círculo "macizo". Éstos son usados cuando son aplicados en tamaños muy pequeños generalmente actuando como "llamadas" que conectan por ej. un gráfico con una acotación o descripción (fig. 16).

En cualquiera de los tres casos, los conductores pueden extenderse de acuerdo a lo sugerido por la composición cumpliendo las siguientes reglas:
 1-Solo el conductor tipo A puede pasar de un color de campo a otro.
 2-Los recorridos lineales de los tres tipos de conductores deben ser ortogonales (horizontales o verticales respecto a la orientación del campo general) o en diagonales exclusivamente a 45°, pudiéndose combinar las distintas posibilidades en un mismo recorrido (fig. 17).

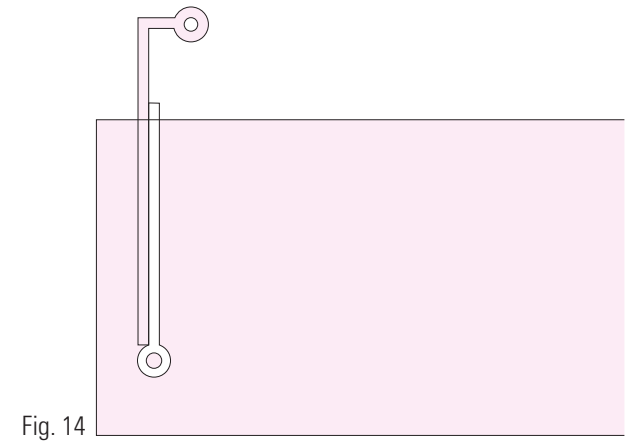


Fig. 14

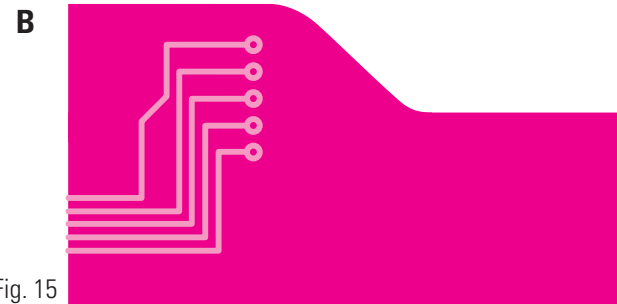


Fig. 15



Fig. 16

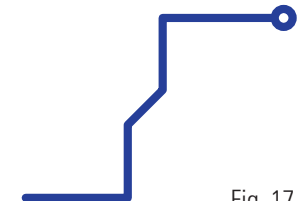


Fig. 17

Después de estas pautas esenciales mencionadas, como complementos gráficos queda por mencionar como resolver preferentemente en los siguientes casos::

La tipografía institucional: Como tipografía institucional se eligió la Univers Condensed, y sus variables disponibles: Regular, Bold, Light, Oblique, etc. (fig. 17). Por supuesto para el caso de la web se emplearán tipos disponibles similares en los casos de textos extensos y editables, procurando las opciones san-serif.

Imágenes de los productos: Cuando se aplican sobre áreas de color, los renders de los productos aparecen realizados con un delgado pero notable borde exterior blanco que rodea toda la silueta externa del producto (fig. 18).

Dibujos y gráficos en general: En estos casos, en los que se recurre a dibujos o gráficos para ejemplificar, esquematizar o acotar sobre la imagen del producto, se emplearán ilustraciones lineales puras del tipo vectorial resolviéndose el dibujo con líneas homogéneas y, de ser necesario, grisados para diferenciar distintas partes o simplemente como fondo (fig. 19).

Imágenes de fondo: Se ha aplicado ya en varias oportunidades imágenes fotográficas que cumplen un papel decorativo o "de ambiente" tematizando o ilustrando una puesta. En estos casos se lo hace con un fundido tenue con el campo de color posterior quedando visible por variaciones de intensidad y tono del color predominante en ese sector (fig. 20).

Seguramente ustedes van a inaugurar un uso nuevo de las imágenes aplicadas con la posible inclusión de fotografías u otro tipo de imagen (no correspondiente al producto en sí) que aparezca ilustrando un texto, como viñeta, etc.

Por supuesto tal tipología de imágenes no está vedada así que simplemente podrán insertarlas en sus diseño, en lo posible articulándose en algunos casos con los procedimientos, métodos y elementos diagramatorios y de composición anteriormente descriptos para integrarla lo mejor posible al sistema.

Néstor

Fig. 17 **Univers Condensed**
**ABCDEFabcdefg12345?!
 Univers Bold Condensed**
**ABCDEFabcdefg12345?!
 Univers Light Condensed**
**ABCDEFabcdefg12345?!
 Univers Bold Condensed Oblique**
**ABCDEFabcdefg12345?!
 Univers Light Condensed Oblique**
**ABCDEFabcdefg12345?!
 Univers Bold Condensed Oblique**
**ABCDEFabcdefg12345?!
 Univers Light Condensed Oblique**
**ABCDEFabcdefg12345?!
 Univers Bold Condensed Oblique**
**ABCDEFabcdefg12345?!
 Univers Light Condensed Oblique**
**ABCDEFabcdefg12345?!
 Univers Bold Condensed Oblique**
**ABCDEFabcdefg12345?!
 Univers Light Condensed Oblique**

Univers Condensed Oblique
*ABCDEFabcdefg12345?!
 Univers Bold Condensed Oblique*
*ABCDEFabcdefg12345?!
 Univers Light Condensed Oblique*
*ABCDEFabcdefg12345?!
 Univers Bold Condensed Oblique*
*ABCDEFabcdefg12345?!
 Univers Light Condensed Oblique*
*ABCDEFabcdefg12345?!
 Univers Bold Condensed Oblique*
*ABCDEFabcdefg12345?!
 Univers Light Condensed Oblique*
*ABCDEFabcdefg12345?!
 Univers Bold Condensed Oblique*
*ABCDEFabcdefg12345?!
 Univers Light Condensed Oblique*
*ABCDEFabcdefg12345?!
 Univers Bold Condensed Oblique*
*ABCDEFabcdefg12345?!
 Univers Light Condensed Oblique*



Fig. 18

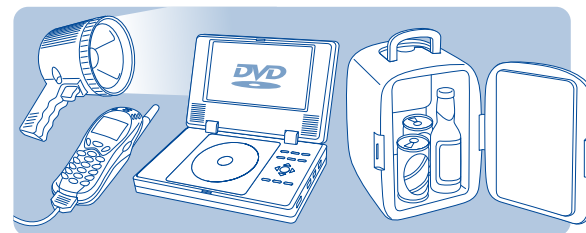


Fig. 19

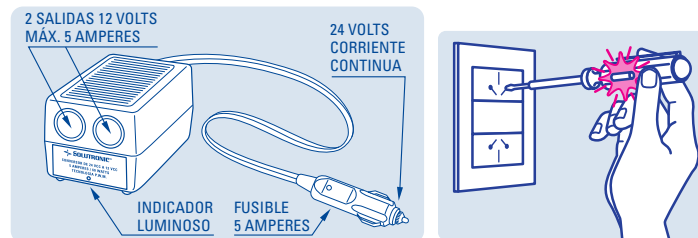


Fig. 20